

Исследования клещей на зараженность боррелиями проводится только в г. Ижевске.

Для проведения экстренной профилактики заболеваний необходимо обратиться к врачу.

После укуса клеща в течение 2-3 недель необходимо измерять температуру, и при ее повышении, появлении головных болей, недомогании, покраснении в месте укуса, увеличивающемся до 5 см и более, нужно обратиться к участковому врачу, невропатологу или вызвать скорую помощь.

#### Какие существуют меры профилактики?

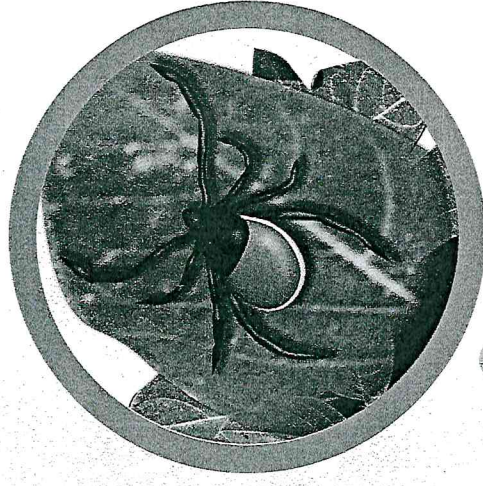
Всем не привитым против клещевого энцефалита детям и подросткам, пострадавшим от укусов клещей, независимо от результатов исследования клеща, в первые 3 дня после укуса вводятся противоклещевой иммуноглобулин в лечебно-профилактическом учреждении по месту жительства. Взрослым лицам иммуноглобулин вводится на платной основе в случае положительного результата исследования клеща на зараженность вирусом клещевого энцефалита. Факт обнаружения боррелий в присосавшемся клеще является основанием для проведения экстренной профилактики клещевого боррелиоза антибиотиками. Введение противоклещевого иммуноглобулина или проведение профилактикиического курса лечения антибиотиками осуществляется только по назначению врача.

Самым эффективным средством профилактики клещевого энцефалита является вакцинация. Сегодня для прививок используются четыре вакцины – отечественные (Томск, Москва) и импортные (Австрия, Германия). Для каждой из них есть две схемы применения: сокращенная – непосредственно перед сезоном и полная – минимум за 6 месяцев до его начала. Важно помнить главное: после прививки (независимо от того, вакцинация это или ревакцинация – повторная прививка) в лес лучше выходить только через две недели, чтобы сформировалась надежная защита от клещевого энцефалита.

**Вакцины против клещевого боррелиоза нет.**

Территориальное Управление  
Федеральной службы по надзору  
в сфере защиты прав потребителей  
и благополучия человека

# ОСТОРОЖНО - КЛЕЩИ!



**Что надо знать  
о клещевом  
энцефалите  
и  
клещевом  
боррелиозе.**